



Erfttal aktuell

Die bürgernahe Stadtteilzeitung



Gemeinwesenarbeit feiert Jubiläum

Ausgabe Winter 2021

Püetz PartyService

An der Norf 72 • 41469 Neuss-Norf • + 49 2137 85 36

www.party-service-puetz.de • info@party-service-puetz.de

Liebe Erfttaler Bürger*innen,
liebe Leser*innen,

Ein neues Jahr, neue Hoffnungen, Wünsche und Vorsätze ...
Wir wünschen Ihnen gutes Gelingen bei allen Herausforderungen, die
das Jahr 2022 bringen wird, Glück und viele schöne Tage.

Ein herzlicher Dank geht wie immer an die Firmen, Praxen und
Geschäfte, die durch ihre Inserate und Anzeigen unsere
Stadtteilzeitung erst möglich machen.
Bei der Lektüre der Zeitung wünschen wir Ihnen viel Freude, gute
Unterhaltung und anhaltend beste Gesundheit.

Für das Team im Bürgerhaus Erfttal,
Ulrike Marquardt und Paul Petersen



Inhalt	Seite
Vorwort/Impressum/Inhalt	3
Bürgerhaus, Gutes aus dem Garten	4-5
Paul-Schneider-Haus	6
DRK Familienzentrum	7
Familienzentrum St. Cornelius	8-9
Kontakt Erfttal	10-11
Bürgerhaus, Vermietung	12
50 Jahre Gemeinwesenarbeit	13-15
Veranstaltungskalender Januar-Juni zum Herausnehmen	17
Leben in Gemeinschaft	19
Lotsenpunkt Erfttal	20-22
Lotsenpunkt, Trödelmarkt, Tauschregal	23
Pro Pflege	24
Bürgerschützenverein	25
Bürgerhaus, Beratung	26
Bürgerhaus, Kurse und Gruppen	27
Bürgerhaus, Integration praktisch, Refillstation	28

Impressum:

Herausgeber:
Bürgerhaus Erfttal
Bedburger Str. 61
41469 Neuss
Fon: 02131/101776
Fax: 02131/179796
Email: buergerhaus-erfttal@skm-
neuss.de
www.buergerhaus-erfttal.de
Träger: Sozialdienst kath. Männer
Neuss e.V.

Redaktion und Layout:

Ulrike Marquardt
Die abgedruckten Beiträge geben
nicht immer die Meinung der
Redaktion wieder.
Für auf Fotos abgebildete
Personen liegen den Einsendern
der Beiträge die jeweiligen
Einverständniserklärungen vor.

Druck:

Das Druckhaus Beineke Dickmann
GmbH
Im Hasseldamm 6
41352 Korschenbroich
Auflage: 2200

Die Stadtteilzeitung „Erfttal-
aktuell“ erscheint zwei Mal
jährlich. Sie wird kostenlos in
jeden Haushalt Erfttals verteilt.
Wir nehmen gerne Anregungen,
Beiträge und Artikel, die unseren
Stadtteil betreffen, entgegen.

Geschmackvolles aus dem Bürgerhausgarten – So war der Sommer im Garten ...



Im Frühling 2021 ging es los: Die ersten Kräuter, Salatpflänzchen und Zucchiniplanzen wurden gesetzt. Schnell fand sich eine Gruppe gartenerfahrener und interessierter Erfttaler*innen die sofort die Intention unseres Gartenprojektes umsetzen. Wir konnten und wollten nicht den Garten des Bürgerhauses umgraben und zu Ackerland machen. Dann hätten wir kein Gartencafé mehr gehabt. Das wäre viel zu schade gewesen. Wir wollten auf keinem Raum gärtnern, also in Flaschen, Töpfen, selbstgebauten Palettenbeeten in den Ecken des Gartens, die zur Verfügung standen. Wir fingen an, Milchkartons zu zerschneiden und mit Erde zu befüllen, aus einer Palette und übrig gebliebenen Brettern ein Beet zu bauen und Blumentöpfe zu bepflanzen.

Die Pflanzen wuchsen und nach und nach konnten wir Petersilie, Schnittlauch, Salat und später Gurken, Paprika, Tomaten, Chilischoten und Zucchini, bis in den November hinein, direkt aus dem Garten ernten und an viele Familien verschenken.

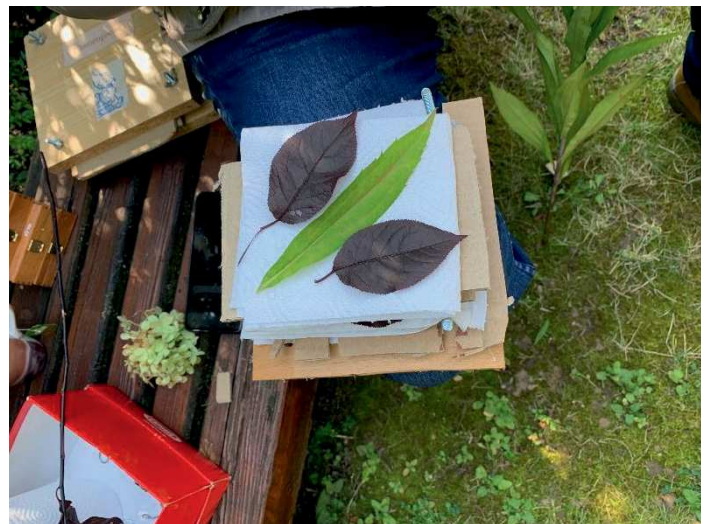


Herzlichen Dank auch an die Bürgerstiftung Neuss, die das Gartenprojekt unterstützt hat.

Unser Beitrag zur Woche der Nachhaltigkeit:

Im September haben wir mit unserer Gartenausstellung an der „Woche der Nachhaltigkeit“ teilgenommen. Natürlich war Gemüse aus eigener Ernte am Start. Der Gemüsehändler Hüsli (Lechenicher Str.) ließ uns Rohkost und Obst retten, das schon richtig reif war. Wir haben es einfach durch Aufessen vor dem Müllcontainer bewahren können. – Echt lecker – vielen Dank dafür.

Ein Tauschregal war aufgestellt, in das jeder etwas hineinstellen oder herausnehmen konnte, so haben viele Sachen neue Besitzer gefunden und mussten nicht weggeworfen werden. Eine Menge Infolyer zu vielen Umwelt- und Gartenthemen regten zu umweltbewusstem Handeln an.



Leere Plastikgetränkeflaschen haben wir kurzerhand eingeschnitten, einen Löffel durchgeschoben und sie in Vogelfutterspender verwandelt, die man auf dem Balkon oder im Garten aufhängen kann.

Blumenpressen wurden fleißig mit Blüten bestückt und die Schrauben fest angezogen. Nach ein paar Wochen wurden die gepressten Blumen zu beeindruckenden Motivkarten verarbeitet. – Auch hier herzlichen Dank an die Künstlerin.

Als kleine Erinnerung haben alle Besucher Samentütchen mit Bienenweidensamen bekommen.

Der Tipp einer Besucherin: Beim Fahrradfahren einfach ein paar Samen auf den Grünstreifen streuen – nicht nur die Biene freuen sich über Nahrung, auch für uns werden die Wiesen bunter.

*Zu den Öffnungszeiten des
Palmencafés steht das
Tauschregal
auf der Bürgerhausterrasse bereit.
(Bei trockenem Wetter)*

Ganz viel Hilfe gab es aus den Reihen des „Café International, des Kreativtreffs und der Ehren-amtler*innen des Lotsenpunktes. – Allen Helferinnen vielen Dank.

Die Gartenausstellung wurde von vielen Interessierten aus dem ganzen Rhein-Kreis Neuss besucht. Fragen zum Gärtnern, zumbienenfreundlichen – also blühenden – Vorgarten und zur

Dach- und Fassadenbegrünung wurden gestellt und diskutiert. Ganz besonders erfreut waren alle Besucher über das Tauschregal. Dieses Tauschregal wird nun öfter vor dem Bürgerhaus aufgestellt. – Während das „Café International“ geöffnet hat, wird das Regal draußen auf der Bürgerhausterrasse zur Euskirchener Straße hin stehen. Hier können dann Gegenstände getauscht werden.

Ulrike Marquardt, Bürgerhaus Erfttal



Unsere Tagespflege in Corona-Zeiten

Ein Haus voller Leben

Herbst 2021, das Leben geht weiter und man kann sagen, dass wir uns mit dem Corona-Virus, so gut es uns möglich ist, arrangiert haben. Auch wir in der Tagespflege versuchen unseren Alltag so normal wie möglich zu gestalten. Unsere Hygienemaßnahmen, die bei uns immer galten, wurden noch einmal erhöht, wir haben uns alle daran gewöhnt, uns mit Maske zu begrüßen und während der Mahlzeiten Abstand zu halten. Unsere Betreuungsmaßnahmen können zur Freude aller wie gewohnt stattfinden. Und über allem der Geruch von Desinfektionsmittel.

Wie jeder weiß, haben wir Gäste mit unterschiedlichen Einschränkungen, aber vordergründig Menschen mit Demenz. All unsere Gäste sollen einen unbeschwerteten schönen Tag erleben und dafür stehen unsere Mitarbeiter jeden Tag mit vollem Einsatz, Überzeugung und Herzblut ein.

Wichtig ist, dass die Mobilität aller erhalten bleibt – „Ein bewegter Körper ist auch immer ein bewegter Geist“ und so werden täglich Bewegungsübungen begleitet mit Musik am Tisch und Stuhl durchgeführt. Mit Musik geht doch Vieles einfacher. Und so findet auch unser Singkreis weiterhin statt, denn die Volkslieder kennen unsere Gäste in- und auswendig.

Wir versuchen jeden Tag verschiedene Angebote zu machen, um den Alltag abwechslungsreicher zu gestalten. So werden auch einmal im Monat Ausflüge mit unserem Grüber-Bus geplant. Raus aus dem Gewohnten, Bekanntes aber auch Neues entdecken. Später gibt es viel zu erzählen. Dies ist immer eine schöne willkommene Abwechslung und wird gerne angenommen. Das Miteinander und die Gemeinschaft schweißt unsere Gäste zusammen, niemand ist alleine.

Natürlich finden auch regelmäßig unsere Andachten in den Einrichtungen mit Pfarrer Appelfeller statt, der immer ungeduldig erwartet wird. Er versteht es, unsere Gäste mitzunehmen und zu Gesprächen einzuladen. Zu den verschiedenen Feiertagen sind zusätzliche Andachten eingeplant.

Uns als Tagespflege war und ist es immer wichtig, auch die Menschen aus der Umgebung in unsere Einrichtung einzubinden. Regelmäßig haben wir Feste in unserem schönen Garten abgehalten und mit unseren Gästen, ihren Angehörigen und Menschen aus der Nachbarschaft gefeiert. Leider hat uns Corona einen Strich durch die Rechnung gemacht und unsere Grilltage finden bei schönem Wetter nur noch im geschlossenen Kreis mit dem Team und unseren Gästen statt.

All unsere Unternehmungen und Angebote sind ohne unsere Ehrenämter und unsere Fürsprecherin gar nicht vorstellbar. Ja, ohne das Ehrenamt geht es einfach nicht. Dabei kann jeder seinen Beitrag leisten und in den unterschiedlichsten Bereichen unterstützen.

Haben Sie selber vielleicht schon einmal darüber nachgedacht, sich aktiv zu engagieren? In unserer Einrichtung sind Sie herzlich willkommen. Bei uns kann sich jeder mit neuen Ideen und Vorschlägen einbringen.

Wir freuen uns über jeden, der sich angesprochen fühlt und Interesse hat, unseren Gästen einen schönen und abwechslungsreichen Alltag zu ermöglichen. Wir bieten Ihnen dafür eine familiäre Atmosphäre, in der Sie Teil der Gemeinschaft sind.

...Und über allem der Geruch der Desinfektionsmittel ...

Malerbetrieb
Loogen

Mit Farbe Werte steigern



Inh. Dieter Moll e.K.
Kurt-Huber-Str. 7a
41466 Neuss
Tel. 02131-939 72 71



Die Begrüßungsfeier im DRK-Familienzentrum Erfttal

Am 14.09.2021 fand im DRK Familienzentrum Erfttal die diesjährige Begrüßungsfeier statt. Dies ist eine kleine, traditionelle Feierlichkeit, nach der Eingewöhnungszeit, um die neuen Kindergartenkinder, Eltern und natürlich auch alle anderen Kinder und Mitarbeiter im Kindergarten willkommen zu heißen. Bei der diesjährigen Begrüßungsfeier war das Thema „Wir sind Kinder einer Erde“. Frau Schulz hat zu Beginn alle Kinder und Erwachsenen herzlich begrüßt. Es wurden Lieder gesungen, Wünsche für die Kinder vorgetragen, Brot und Saft geteilt und eine kreative, gemeinschaftliche Arbeit erstellt.

Im Vorfeld haben die Kinder in ihren Gruppen, Hände in den Länderflaggen ihrer Familie gebastelt. Diese wurden dann gemeinschaftlich auf die Erde geklebt. In diesem Jahr fand die Feier, aufgrund der Corona-Schutzmaßnahmen, ohne Eltern statt. Damit die Eltern trotzdem daran teilhaben konnten, wurden die Bilder über einen digitalen Bilderrahmen ausgestellt.



Mittagstisch im Bürgerhaus Erfttal

Bedburger Str. 61, 41469 Neuss,

Telefon: 02131/101776

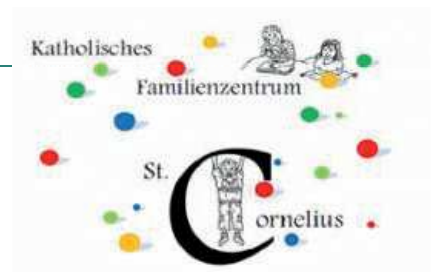
Ein Hauptgericht und ein Dessert
für 4,00 €

Auch als Gutschein erhältlich,
eine prima Geschenkidee!

Den Menüplan des Monats finden
Sie unter:

www.buergerhaus-erfttal.de





Cornelius-Vorschulkinder gehen auf Schnitzeljagd

Das Wetter ist schön, doch eure Kinder wissen nicht so recht, was sie treiben sollen? Dann schickt sie doch auf eine Schnitzeljagd.

Genau diesen Gedanken hatten wir im Kath. Familienzentrum St. Cornelius, um den Corona freundlichen Ausflug unserer Vorschulkinder zu gestalten.

Wir machten uns mit unseren Großen am 16.06.21 auf den Weg von Erfttal nach Grimlinghausen.

Zahlreiche Aufgaben bestimmten unsere Wegstrecke.

12 verschiedene Stationen mit unterschiedlichen Herausforderungen führten uns zu einem gemeinsamen Ziel. Auf dem gesamten Weg wurden Buchstaben versteckt, die am Ende des Weges das Wort „Eisliebe“ ergaben.



Wir entdeckten dabei einen besonders schönen Weg, der uns über Felder und durch Wälder führte.

Im Schatten der St. Cyriakus Kirche wartete schon ein leckeres Mittagessen, das sich alle wirklich verdient hatten.

Die Vorschulkinder waren trotz großer Hitze mit Eifer und Freude bis zum Ende hochmotiviert, denn die Aufgaben haben allen Kindern und Erwachsenen einen Riesenspaß gemacht.

Und am Besten war wohl die hart erarbeitete Belohnung in der Eisdele.

M. Pelka, R. Tückmantel, Nick Kozyra



Die Vorschulkinder üben sich im Straßenverkehr

Unsere Großen kommen zwar erst nächstes Jahr in die Schule, jedoch muss das richtige Verhalten im Straßenverkehr schon lange vorher trainiert werden. Als Freund und Helfer steht uns unterstützend schon seit Jahren Herr Pesch von der Polizei zur Seite. Im August 21 durften sich unsere Vorschulkinder gemeinsam mit ihm und ihren Eltern ins Abenteuer Straßenverkehr stürzen.

Zuerst wurden die Eltern mit der Theorie vertraut gemacht, denn sie müssen ihre Kinder darin unterstützen die Gefahren auf den Straßen zu

meistern.

Herr Pesch sensibilisierte die Eltern für folgende Themen:

Wie gut geschützt sind die verschiedenen Verkehrsteilnehmer?

- Welche Gefahren drohen den Kindern auf der Straße?
- Welche Situationen müssen von Eltern und Kindern gemeinsam trainiert und geübt werden?

Danach kam der spaßige Teil und es ging gemeinsam zur Harfferstraße.

Hier fand nach der Theorie ein kindgerechtes spielerisches Training statt. Die Kinder wurden hier mit den wichtigen Regeln in verschiedenen Verkehrssituationen vertraut gemacht. Nach einer genauen Beobachtung des aktuellen Verkehrsaufkommens auf der Straße, absolvierten Kinder und Eltern gemeinsam ein praktisches Verkehrstraining unter Einhaltung der besprochenen Verkehrsregeln.

Anschließend verteilte Herr Pesch an alle Kinder zur Belohnung Malbücher und Ampelspiele.

Zum Schluss verabschiedete sich Herr Pesch – leider war dies sein letzter Besuch bei uns – da er in Zukunft die Kaarster Kindergärten übernehmen wird.

Wir wünschen ihm für seinen weiteren Lebens- und Berufsweg alles Gute und Gottes Segen.

P.S. Wir hoffen, dass unsere Vorschulkinder mit ihren Eltern fleißig üben, um bis zum Schulbeginn fit für den Schulweg zu werden.



Eva Burzyk



**Sicher wie
Fallschirmspringen.
Vom 1-Meter-Brett.
Mit Schwimmflügeln.**

Kredit auf Nummer Sparkasse.

Bei uns finanzieren Sie Ihre Wünsche schnell, transparent und flexibel. Bequem online oder mit Top-Beratung in der Filiale. Hauptsache, immer mit sicherem Gefühl. Jetzt Kredit sichern unter sparkasse-neuss.de/privatkredit

Weil's um mehr als Geld geht.



**Sparkasse
Neuss**

Wie jedes Jahr, immer anders!

Wie so oft in letzter Zeit steht unsere Arbeit im Kontakt Erfttal, so wie auf dem Abenteuer-spielplatz, im Zeichen von Corona.

Klar kommt Sicherheit und Schutz an erster Stelle, aber Ermöglichen an zweiter.

Vieles musste in kleinerer Zahl, auf Distanz und oder mit Maske stattfinden, aber neue Wege konnten gegangen werden.

Der Umbau im Kontakt:

Wir haben eine richtig schöne neue Küche, in der man nun für Mengen an Leuten produzieren kann, aber auch für einen kleinen Kreis zaubern kann. Leider stagniert der weitere Umbau, das heißt, wir können auch weiterhin nicht unseren Saal vermieten. Aber zwischen den restlichen Baustellen haben wir einen Weg gefunden, wie wir weiter öffnen können.

Im Jahresablauf gibt es immer eine Reihe von Events, die sich jedes Jahr wiederholen, einige haben dieses Jahr auch stattgefunden.

„Spaß im Gras“ in den Sommerferien:

In den Sommerferien gab es, wie jedes Jahr, „Spaß im Gras“ und, wie so vieles in letzter Zeit, im kleineren Umfang. Aber wir haben darangesetzt, dass „Spaß im Gras“ sicher stattfinden konnte. Klar, war das eine Thema Corona, aber da sind wir ja schon fast Profis. ;o) Aber wir mussten in diesem Jahr auch noch weitere schwere Entscheidungen treffen: Wir mussten das Ferienangebot einen Tag verkürzen, und das gab es so noch nie! Da wir direkt hinter dem Deich in

Grimlinghausen unsere Zelte aufgebaut haben, mussten wir die Entscheidung treffen, aufgrund der akuten Hochwasserlage das Zeltlager abzubauen. Hier noch mal ein Dankeschön an die Freiwillige Feuerwehr. Als die Kinder schon vom Platz waren, haben die Jungs und Mädels uns freigezogen, denn der Platz war durch den massiven Regen der letzten Tage so weich, dass das „normale“, schwere Gerät unseren Anhänger nicht schleppen konnte.

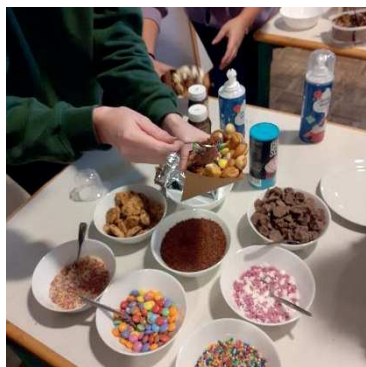


Kinderfest im Kontakt:

Leider gab es für uns keine Möglichkeit, ein sicheres Kinderfest nach den Sommerferien zu veranstalten und wir hatten Sorgen, dass wir in Vergessenheit geraten. Aber nichts da: mit dem ersten Öffnen standen auch unseren treuen Besucher auf der Türschwelle.

NEU: Die Nerd-Night:

Zu unseren wöchentlichen Terminen hat sich neben dem Mädchennachmittag, die Jam-Session und Bewerbungs-Support nun auch die Nerd-Night gesellt. Hier wird es Freiraum in ruhigem Setting geben werden, um die „geheimen“ Stärken unserer Einrichtung zu nutzen. Neben Brett- und Kartenspielen gibt es die Möglichkeit, unterschiedliche Pen & Paper- und Tradingcardspiele auszuprobieren. In unserem Archiv gibt es derzeit ca. 20.000 Magickarten, die wir gerne tauschen, dennoch sind wir natürlich immer auch offen für Spenden (Magickarten, jeder die sammelt oder spielt, häuft „totes“ Kapital an.) Durch unser Archiv werden neue Spieler unterstützt.



Ab in die Vergangenheit:



Dieses Jahr konnten wir die Herbstferien nutzen, eine wunderbare Projektwoche zum Thema Neandertaler/Steinzeit durchzuführen. Wir haben das Neandertal Museum besucht und konnten hier eine kurze wissenschaftliche, aber auch kindgerechte Einführung in den Speerwurf bekommen. Die nächsten Tage haben wir dazu genutzt das Gesehene nach zu basteln. Wir haben Kostüme genäht, frühe Körbe geflochten und über dem offenen Feuer gekocht.

Jungen- und Mädchentage:

In der zweiten Woche der Herbstferien fanden die Jungen- und Mädchentage statt, dieses Mal fanden die „jüngeren“ Mädchentage im Kontakt Erfttal statt. Da aus Neuss fast alle Einrichtungen beteiligt waren, gab es ein sehr, sehr breites Angebot. Durch die Struktur gab es in dieser Zeit eine ganz eigene Gruppendynamik.



Ausgehend von den Erfahrungen der letzten Monate und Jahre glaube ich, alles bleibt anders. Wir werden am Ball bleiben, auch wenn Möglichkeiten und Hindernisse wechseln.

KLIMANEUTRAL DRUCKEN

Das
Druck
haus

Ökonomie mit Ökologie verbinden

FSC- und PEFC-Zertifizierung | IPA-reduzierte Produktion
Umweltfreundliche Reinigungsmittel | Makaturreduzierte Rüstprozesse

Umweltschutz ist Zukunft. Als zertifiziertes Unternehmen gehören wir auch in diesem Bereich zu den Vorreitern in der Druckindustrie. Unser Herstellungsprozess ist an vielen Stellen bereits ressourcensparend und umweltfreundlich. Und wir bleiben dran – aus Überzeugung.

Das Druckhaus
Print und Medien GmbH
Im Hasseldamm 6
41352 Korschenbroich

T 02161 5745-0
F 02161 5745-111
info@das-druckhaus.de
www.das-druckhaus.de

Vermietung von Räumlichkeiten für Familienfeiern

Das Bürgerhaus Erfttal vermietet Räumlichkeiten für private Feiern am Wochenende.

Mietkosten: Cafeteria und Foyer:
200,- € für 50 Personen+ 100,- € Kautions

Weitere Informationen:
Bürgerhaus Erfttal, Bedburger Str. 61,
41469 Neuss
an der Info-Theke zu den Öffnungszeiten:
Mo. - Fr.: 9:00 - 14:00 Uhr
Di., Do.: 14:00 - 17:00 Uhr



Zahnarztpraxis Bernd Jagusch

Blankenheimer Str. 17
41469 Neuss-Erfttal
Tel.: 02131/130103

Öffnungszeiten:
Mo.-Fr. 8:00-12:00 Uhr
Mo., Di. und Do.
14:00-18:00 Uhr

Besondere Leistungen
der Praxis:

Kiefergelenkserkrankungen/Funktionsanalyse
(DIR System)
Professionelle Zahnreinigung / Bleaching
Zahnerhaltung / Zahnersatz
Prophylaxe / Implantologie / Recall
Alterszahnheilkunde / Hausbesuche



ENZO'S
FRISÖRSALON

Euskirchener Straße 11
41469 Neuss
Tel. 0 2131 / 17 73 06

Praxis
für **LOGOPÄDIE**

Astrid Sellschopp
Seit 15 Jahren

Diagnostik – Beratung – Therapie
Sprachstörungen, Sprechstörungen, Stimmstörungen
Redeflussstörungen

02137-927755 und 02131-930566

Ladenzentrum Lessingplatz, Thomas Mann-Str.1-3, Neuss-Norf

24. September 2021

Der SKM feiert 50 Jahre GWA Erfttal - Ein Rückblick



Als die ersten Häuser des neuen Stadtteils Neuss-Erfttal gebaut wurden, nahm am 15.10.1971 Hans-Dieter

Henkhues seine Tätigkeit als Sozialarbeiter des SKM Neuss e.V. für die Gemeinwesenarbeit (GWA) in Erfttal auf.



den Herausforderungen, schwierigen Hürden, aber auch von den vielen unschätzbaren wertvollen Begegnungen zu liebenswerten Menschen, die seine damalige Aufgabe in Erfttal mit sich brachte.



50 Jahre später steht Hans-Dieter Henkhues im Foyer des Bürgerhauses. Der mittlerweile zum Diakon geweihte Henkhues nennt sich seit seinem Eintritt in die *Brüdergemeinschaft der Canisianer* Bruder Gereon. Der 79jährige erzählt vor rund 85 geladenen Gästen von



Das Bürgerhaus | Jubiläum der Gemeinwesenarbeit

Es ist Freitag, der 24.09.2021. Im Bürgerhaus Erfttal hat der SKM Neuss e.V. zu einer Feierstunde anlässlich des 50. Jubiläums der



GWA im Stadtteil Erfttal eingeladen. Neben dem bereits erwähnten Bruder Gereon ist als Ehrengast und Festredner auch Bürgermeister Reiner Breuer erschienen. Er erinnert an die vielen Standorte, an denen die GWA im Verlauf von 50 Jahren Station gemacht hat. So z. B. ganz



zu Beginn der 1970er Jahre in einer weißen Baracke an der Harffer Straße, 1978 kurzfristig auf der Lechnicher Straße in einem Vario-Pavillon und ab Juli 1979 in einer Vier-Zimmer-Wohnung.



des Neusser Bauvereins auf der Euskirchener Straße. 1994 konnte die GWA schließlich in ein eigenes Haus umziehen –ins *Bürgerzentrum Erfttal*, in dem gleichzeitig auch

das Kinder- und Jugendzentrum *Kontakt Erfttal* und die zwei *Hortgruppen* der St. Corneliusgemeinde untergebracht waren.



Das Bürgerzentrum wurde dann von 2004 bis 2005 nochmals den neuen Anforderungen



entsprechend umgebaut. Die umgestalteten Räumlichkeiten wurden der GWA des SKM Neuss e.V. unter dem neuen Namen *Bürgerhaus Erfttal* durch die Stadt Neuss im Dezember 2005 feierlich übergeben.



Der Bürgermeister lobt die Arbeit des SKM Neuss e.V., der an dieser Wirkungsstätte eine für den gesamten Stadtteil und die hier lebenden Menschen eine segensreiche Arbeit entfalte.



Mitarbeiter*innen eines multiprofessionellen Teams zu unterschiedlichsten Fragestellungen und Anlässen. Bürgermeister Breuer schließt sein Grußwort mit dem Satz: „Sie geben den Menschen Heimat!“



Durchschnittlich 500 Menschen haben im Bürgerhaus Erfttal wöchentlich Kontakt zu den



Herzlichen Dank an alle, die mit uns diesen besonderen Tag gefeiert haben.

Paul Petersen, Ltg. Bürgerhaus Erfttal

Neu Neu Neu Neu Neu Neu



Neu Neu Neu Neu Neu Neu

Repair-Café im Bürgerhaus Erfttal – **aus Alt mach NEU!**

Das Bürgerhaus Erfttal startet mit einem neuen Angebot ins neue Jahr 2022. Im Januar eröffnen wir unser neues Repair-Café. Handwerklich und technisch versierte Männer und Frauen treffen sich hier in gemütlicher Runde, um bei einer Tasse Kaffee kleinere, defekte Haushaltsgeräte, Spielzeuge oder Ähnliches wieder fit zu machen. Wenn Sie solche Geräte zuhause haben und diese zu schade zum Wegwerfen sind, bringen sie die Geräte gerne hier vorbei.

26.01. 23.02. 23.03. 27.04. 25.05. 22.06.2022

Immer um 15:00 Uhr

Gemeinsam für Nachhaltigkeit, eine saubere Umwelt und gesundes Klima!

Optik Mellentin in Neuss – Mit Leidenschaft für Ihren Sehkomfort!

Ein herzlicher Umgang mit den Kunden sowie die Hingabe für Brillen, gepaart mit **höchster Fachkompetenz und modernster Ausstattung** – so lässt sich Optik Mellentin kurz und bündig beschreiben.

Wir haben mit Inhaber Michael-Franz Breuer über bestes Sehen, besten Service und biometrische Gläser gesprochen:

Herr Breuer, was macht den Brillenkauf in Ihrem Geschäft so besonders?

Breuer: Als leidenschaftliche Augenoptiker wissen wir, wie wichtig unsere Sehkraft für eine hohe Lebensqualität ist. Deshalb **geben wir jeden Tag unser Bestes, um unseren Kunden den perfekten Sehkomfort zu ermöglichen.**

Können Sie das etwas präzisieren?

Breuer: Modische Brillenfassungen und hochwertige Brillengläser sind das eine, aber unsere Kunden profitieren nicht nur von Trends und Qualität, sondern auch von unserem **perfekten Rundum-Service.**

Wir vertrauen auf **modernste Messtechnik und hochwertige Marken-Brillengläser** angesehener Hersteller.

Derzeit stehen biometrische Brillengläser hoch im Kurs. Was hat es damit auf sich?



Breuer: Jedes Auge ist einzigartig, genau wie jeder Mensch. Daher ist es notwendig, Brillengläser anhand präziser Daten jedes einzelnen Auges zu berechnen.

Mit **B.I.G. Vision®** von Rodenstock können wir nun – exklusiv in Neuss – **die ersten hochpräzisen Gleitsicht-Gläser** präsentieren, die auf einem allumfassenden biometrischen Augenmodell basieren, während bislang ein statisches Standard-Augenmodell reichen musste. Das Ergebnis: die individuellste Sehschärfe aller Zeiten!

Vielen Dank für das Gespräch.



Optik Mellentin Michael-Franz Breuer e. K.

Neustraße 18 • 41460 Neuss
Tel.: 0 21 31 - 22 24 66 • ☎ 01 51 . 58 59 02 19
info@optik-mellentin.de
www.optik-mellentin.de

Dänisches Design von Lindberg – biometrische Brillengläser von Rodenstock: Eine perfekte Kombination



RODENSTOCK DNEye®-B.I.G. – Biometric Intelligent Glasses – Das Ergebnis jahrzehntelanger Forschungsarbeit: maßgefertigte biometrische Brillengläser auf 1/100 Dioptrien genau, frei von Standards nach Ihren Augenparametern berechnet.

LINDBERG-Fassung + biometrische Gläser von RODENSTOCK = die maßgefertigte Brille mit unvergleichlicher Individualität für bestes Sehen und Aussehen.

LINDBERG besticht durch eine unverwechselbare Kombination aus dänischem Design, mehrfach preisgekrönter Handwerkskunst und Tragekomfort pur. Entdecken Sie die vielen Kombinationsmöglichkeiten: Eine LINDBERG-Brille ist immer ein (Under)Statement.

L I N D B E R G Premium Partner

R
RODENSTOCK

GUTSCHEIN

Zur Einführung der neuen biometrischen-Brillengläser von Rodenstock erhalten Sie einen Preisvorteil von 100 Euro sowie einen kostenlosen DNEye®-Scan.*

Die individuellsten Brillengläser aller Zeiten.

* Gültig für ein Paar biometrische Brillengläser von Rodenstock in Ihren Werten. Keine Barauszahlung möglich. Nicht kombinierbar. Gültig bis 31. August 2021.

Veranstaltungskalender für Erfttal

Januar - Juni 2022

Auch in diesem Jahr ist nicht sicher, ob alle Veranstaltungen stattfinden können. Auch die Voraussetzungen, teilzunehmen (genesen, getestet, geimpft), können sich ändern. Bitte erkundigen Sie sich bei den Veranstaltern!
Bitte erkundigen Sie sich auch, ob und wo das Tanzcafé stattfindet!

Datum	Uhrzeit	Veranstaltung	Veranstalter
-------	---------	---------------	--------------

Januar 2022

Sa. 08.01.	12:30 Uhr	Sternsinger ziehen durch die Gemeinde St. Cornelius	kath. Kirchengemeinde
Do. 13.01.	15:00 Uhr	Seniorenachmittag im Pfarrheim	kath. Kirchengemeinde
Do. 20.01.	15:00 Uhr	Tanzcafé	Bürgerhaus Erfttal
Sa. 22.01.	10:00 Uhr	Mein Gedächtnis, mein Hirn, vergnügliches Spiel und Training	Bürgerhaus Erfttal
Mi. 26.01.	15:00 Uhr	NEU: Repaircafé	Bürgerhaus Erfttal
Do. 27.01.	15:00 Uhr	Seniorenachmittag im Pfarrheim	kath. Kirchengemeinde
Sa. 26.02.	14:00 Uhr	FA-FA-FÜ-FA - Kinderkarneval, veranstaltet von der Pfarrjugend	kath. Kirchengemeinde
Sa. 26.02.	20:00 Uhr	Kostümball, veranstaltet vom Kirchenchor	kath. Kirchengemeinde

Februar 2022

Do. 10.02.	15:00 Uhr	Seniorenachmittag im Pfarrheim	kath. Kirchengemeinde
Do. 17.02.	15:00 Uhr	Tanzcafé	Bürgerhaus Erfttal
Mi. 23.02.	15:00 Uhr	Repaircafé	Bürgerhaus Erfttal
Do. 24.02.	15:00 Uhr	Seniorenachmittag im Pfarrheim	kath. Kirchengemeinde

März 2022

Sa. 05.03.	10:00 Uhr	Yoga, Sport und Entspannung, ein Schnuppervormittag, der gut tut	Bürgerhaus Erfttal
Do. 10.03.	15:00 Uhr	Seniorenachmittag	kath. Kirchengemeinde
Sa. 12.03.	ab 8:00 Uhr	Trödelmarkt rund ums Bürgerhaus	Bürgerhaus Erfttal
Do. 17.03.	15:00 Uhr	Tanzcafé	Bürgerhaus Erfttal
Mi. 23.03.	15:00 Uhr	Repaircafé	Bürgerhaus Erfttal
Do. 24.03.	15:00 Uhr	Seniorenachmittag	kath. Kirchengemeinde

April 2022

Sa. 02.04.	ab 8:00 Uhr	Trödelmarkt rund ums Bürgerhaus	Bürgerhaus Erfttal
Do. 14.04.	15:00 Uhr	Seniorenachmittag	kath. Kirchengemeinde
Do. 21.04.	15:00 Uhr	Tanzcafé	Bürgerhaus Erfttal
Mi. 27.04.	15:00 Uhr	Repaircafé	Bürgerhaus Erfttal
Do. 28.04.	15:00 Uhr	Seniorenachmittag	kath. Kirchengemeinde

Mai 2022

Sa. 07.05.	ab 8:00 Uhr	Trödelmarkt rund ums Bürgerhaus	Bürgerhaus Erfttal
Do. 10.05.	15:00 Uhr	Seniorenachmittag	kath. Kirchengemeinde
Do. 19.05.	15:00 Uhr	Tanzcafé	Bürgerhaus Erfttal
Mi. 25.05.	15:00 Uhr	Repaircafé	Bürgerhaus Erfttal

Juni 2022

Do. 09.06.	15:00 Uhr	Seniorenachmittag	kath. Kirchengemeinde
Sa. 11.06.	ab 8:00 Uhr	Trödelmarkt rund ums Bürgerhaus	Bürgerhaus Erfttal
So. 12.06.	12:00 Uhr	Pfarrfest St. Cornelius	kath. Kirchengemeinde
Mi. 22.06.	15:00 Uhr	Repaircafé	Bürgerhaus Erfttal
Do. 23.06.	15:00 Uhr	Seniorenachmittag	kath. Kirchengemeinde



Danke, denn zusammen
sind wir Neuss

So wie hier in Erfttal

In unseren attraktiven Quartieren finden Sie ein liebens- und lebenswertes Zuhause. Vielfältiger Service, starke Nachbarschaft und hohe Lebensqualität inklusive!

neusserbauverein.de



**NEU die Mieter-APP:
MeinBauverein**

Unsere Services jetzt per App, z. B.:

- Mietvertrag und Abrechnungen einsehen
- per Push-up aktuelle Infos erhalten
- den Hausmeister rufen
- und vieles mehr



„Leben in Gemeinschaft“

Wohnung in
„Leben in Gemeinschaft“
zu vermieten.

Interesse?

Rufen Sie im Bürgerhaus an:
02131/101776



Mit diesem Konzept für betreutes Wohnen bietet der **SKM Neuss e.V.** gemeinsam mit der **Neusser Bauverein AG** barrierefreie Wohnungen im Neusser Stadtteil Erfttal an.

In der Wohnanlage auf der Euskirchener Straße 36 befinden sich 18 Wohnungen für insgesamt 24 Senior*innen. Die Wohnungen sind auf 3 Etagen verteilt, barrierefrei und bequem per Fahrstuhl zu erreichen. Eingebettet in ein grünes Umfeld stehen den Bewohner*innen in Erfttal günstige Verkehrsanbindungen, vielfältige Einkaufsmöglichkeiten in fuß-läufiger Entfernung sowie ein gutes Angebot für die medizinische und gesundheitliche Versorgung zur Verfügung.

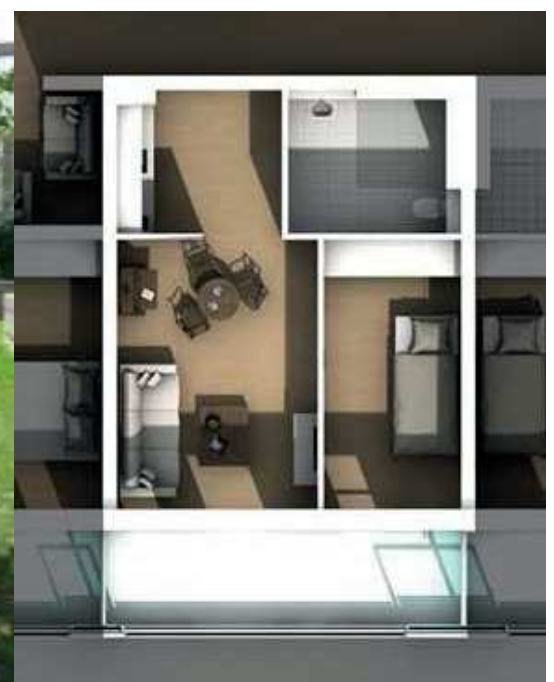
Die Wohnungen haben eine Größe zwischen 42 und 55 qm, verfügen über einen Wohn- und Essraum, ein Schlafzimmer sowie Küche, Bad und Terrasse bzw. Balkon.

Zum Wohnangebot gehören ebenso Gemeinschaftsräume mit offener Wohnküche für gemeinschaftliche Aktivitäten oder Familienfeiern. Ebenso stehen hier zusätzliche Sanitäreinrichtungen für Gäste sowie ein speziell ausgestattetes Pflegebad zur Verfügung.

Organisiert und durchgeführt wird das Wohnangebot vom Bürgerhaus Erfttal des SKM Neuss e.V. Unter der Federführung eines dreiköpfigen Fachkräfte-Teams bietet das Bürgerhaus Erfttal den Bewohner*innen eine Gemeinschaft in freundlicher und nachbarschaftlicher Atmosphäre. Getreu dem Motto ambulant vor stationär gewährleisten tägliche Angebote für Freizeit, Begegnung und Gesundheit einen abwechslungsreichen Alltag in den eigenen „Vier Wänden“.

Zudem werden vielfältige Hilfen bei behördlichen Angelegenheiten sowie bei der medizinischen, pflegerischen und auch hauswirtschaftlichen Versorgung geboten.

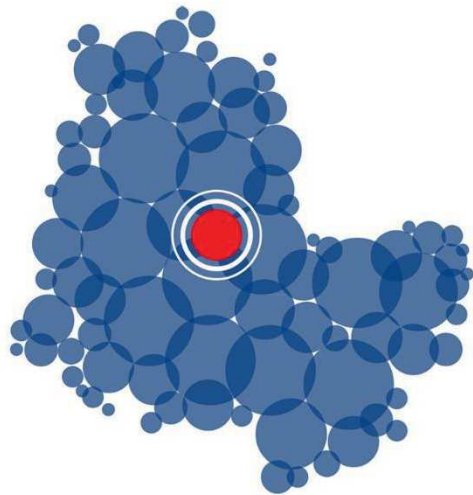
Rechts der Grundriss einer Wohnung mit Einrichtungsbeispiel



10 Lotsenpunkte für Senior*innen im Neusser Stadtgebiet

Die Lotsenpunkte als dezentrale Anlauf- und Beratungsstellen sollen der Unterstützung älterer Menschen in den Neusser Stadtteilen dienen. Die zehn Lotsenpunkte sind flächendeckend über das gesamte Stadtgebiet verteilt und immer an Einrichtungen verschiedener Wohlfahrtsverbände angegliedert; somit ergänzen sich die Angebote des Lotsenpunktes und die bestehenden Angebote in den Einrichtungen. Bei besonderem Hilfebedarf werden die Ratsuchenden ggf. auch zu Fachberatungsstellen weitergeleitet, denn die Lotsenpunktmitarbeiter*innen kennen die komplette Hilfelandschaft in Neuss. Neusser Lotsenpunkte dienen so auch als vermittelnde und

koordinierende Anlaufstellen - sie ermitteln zudem Bedarfe aber auch Ressourcen im Stadtteil und können so auch aktiv in Stadtteilkonferenzen oder runden Tischen mitgestalten. Die Mitarbeiter*innen bringen Hilfesuchende und Akteure zusammen und entwickeln mit den Bewohner*innen, wie auch mit allen Dienstleistern und Akteuren, Strukturen und Angebote, die das Miteinander stärken sollen. Neusserinnen und Neusser, die sich in ihrem Lebensumfeld in Form von Nachbarschaftshilfe oder Ehrenamt aktiv und gestaltend einbringen wollen, können sich an die Lotsenpunkte vor Ort wenden. Die Kolleginnen und Kollegen planen gemeinsam mit diesen Aktivitäten und unterstützen bei der Umsetzung.



LOTSENUNKT
...Wir sind dabei!

Gefördert durch die
STADT  NEUSS

Lotsenpunkt Allerheiligen/Rosellen – Frau Boy Tel.: 02131 6652822 & daniela.boy@drk-neuss.de

Lotsenpunkt Erfttal – Frau Marquardt Tel.:02131 101917 & buengerhaus-marquardt@skm-neuss.de

Lotsenpunkt Furth – Frau Rohner Tel.:02131 566813 & lrohner@diakonie-rkn.de

Lotsenpunkt Furth/Stadionviertel – Herr Steiner Tel.: 02131 52965296 & m.steiner@ak-neuss.de

Lotsenpunkt Grimlinghausen/Uedesheim – Frau Nysten Tel.:0163 -7560951 & lotsenpunkt-ghuh@skf-neuss.de

Lotsenpunkt Holzheim/Grefrath – Frau Möller Tel.: 02131 2098180 & lotsenpunkt@awoneuss.de

Lotsenpunkt Meertal/Augustinusviertel – Frau Bach Tel.: 02131 52915394 & lotsenpunkt-tn@ak-neuss.de

Lotsenpunkt Reuschenberg – Frau vom Kothen Tel.: 02131 745915 & karin.vomkothen@drk-neuss.de

Lotsenpunkt Stadtmitte – Frau Schmidt Tel.: 02131 1259563 & evelyn.schmidt@caritas-neuss.de

Lotsenpunkt Weckhoven – Frau Adams Tel.: 02131 476454 & lotsenpunkt-weckhoven@skf-neuss.de

weitere Informationen finden Sie unter [Lotsenpunkte in Neuss – Neuss am Rhein](#) oder Lotsenpunkte Stadt Neuss Gudrun Jüttner Tel.:02131 905059 & gudrun.juettner@stadt.neuss.de

Lotsenpunkt Erfttal, Ulrike Marquardt

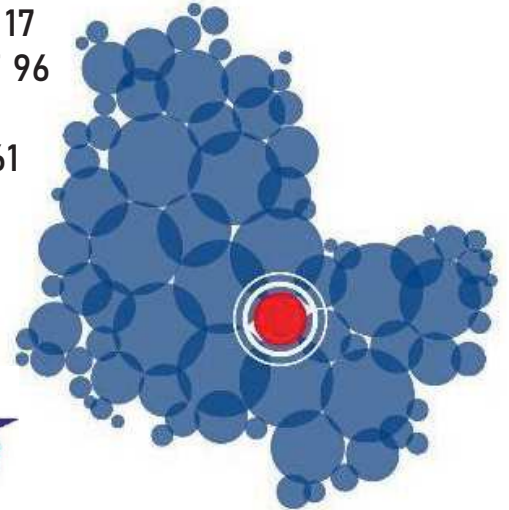


buergerhaus-marquardt@skm-neuss.de

Tel. 02131 - 10 19 17
Fax 02131 - 17 97 96

Bedburger Str. 61
41469 Neuss

SKM Neuss e.V.



Sehr geehrte Leserinnen und Leser,
im Lotsenpunkt bin ich nicht allein!



Hier ist das großartige Unterstützungsangebot
der Ehrenamtlichen im Lotsenpunkt:

**LOTSENPUNKT
ERFTTAL**
...wir sind dabei!

WIR HELFEN GERNE

Zum Beispiel:

- begleiten wir zum Arzt, zu Einkäufen, Spaziergängen oder Erledigungen.
- haben wir Zeit zum Spielen, zum Vorlesen, zum Konzertbesuch oder ähnlichen Freizeitaktivitäten.

Gefördert durch die
STADT  NEUSS

Wir sind an Ihrer Seite, wenn Sie nicht allein sein wollen oder Unterstützung
im Alltag brauchen.

DIE EHRENAMTLICHEN IM LOTSENPUNKT ERFTTAL

Eine Kooperation der **Stadt Neuss** und dem

 Sozialdienst
Katholischer Männer
Neuss e.V.



MEIN GEDÄCHTNIS, MEIN HIRN – VERGNÜGLICHES SPIEL UND TRAINING



Im Bürgerhaus Erfttal

Samstag, 22. Januar 2022, 10:00 – 13:30 Uhr

Mit Anita Schüller (Dipl.-Psychologin)

DAS MOTTO: SEI NEUGIERIG!

Getränke und ein leckerer, gesunder
Mittagsnack inbegriffen. Kosten: 4,00€



**LOTSENPUNKT
ERFTTAL**
...wir sind dabei!

Gefördert durch die
STADT NEUSS

Bitte melden Sie sich bis Freitag, 14.01.2022 telefonisch oder an der Infotheke an.

Wir richten uns nach den aktuellen Coronaregeln.

Ulrike Marquardt,

Lotsenpunkt im Bürgerhaus Erfttal
Bedburger Str. 61, 41469 Neuss;
Tel: 02131/101917

**Eine Aktion von Ihrem
LOTSENPUNKT ERFTTAL**

Eine Kooperation der **Stadt Neuss** und dem



YOGA, SPORT UND ENTSPANNUNG – EIN SCHNUPPERVERMITTAG, DER GUT TUT!



Im Bürgerhaus Erfttal,

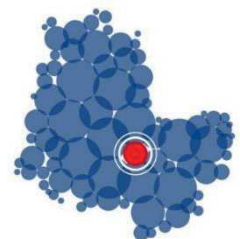
Samstag, 5. März 2022,

10:00 – 13:30 Uhr

Mit Helga Korbmacher

DAS MOTTO: SEI NEUGIERIG!

Getränke und ein leckerer, gesunder
Mittagsnack inbegriffen. Kosten: 4,00€



**LOTSENPUNKT
ERFTTAL**
...wir sind dabei!

Gefördert durch die
STADT NEUSS

Bitte melden Sie sich bis Freitag, 25.02.2022 telefonisch oder an der Infotheke an.

Wir richten uns nach den aktuellen Coronaregeln.

Ulrike Marquardt,
Lotsenpunkt im Bürgerhaus Erfttal
Bedburger Str. 61, 41469 Neuss;
Tel: 02131/101917

**Eine Aktion von Ihrem
LOTSENPUNKT ERFTTAL**

Eine Kooperation der **Stadt Neuss** und dem



PRALINEN SELBSTGEMACHT

DER GENUSS ZUM VERSCHENKEN ODER SELBST ESSEN

Im Bürgerhaus Erfttal

Mittwoch, 6. April 2022, 14:00-ca. 17:00 Uhr

Mit Monika Ullrich



DAS MOTTO: SEI NEUGIERIG!

Getränke und ein leckerer, gesunder Mittagssnack inbegriffen. Kosten: 4,00€

Bitte melden Sie sich bis Mittwoch, 30.03.2022 telefonisch oder an der Infotheke an.

Wir richten uns nach den aktuellen Coronaregeln.

Ulrike Marquardt,

Lotsenpunkt im Bürgerhaus Erfttal
Bedburger Str. 61, 41469 Neuss;
Tel: 02131/101917

**Eine Aktion von Ihrem
LOTSENPUNKT ERFTTAL**

Eine Kooperation der Stadt Neuss und dem



Trödelmarkt und Cafeteria rund ums Bürgerhaus

Dieser Trödelmarkt bietet ausschließlich alte oder gebrauchte Sachen an, von Kleidung über Bücher und Spielsachen bis Haushaltswaren. Jeder Besucher ist eingeladen, in alten Sachen zu stöbern und vielleicht ein Schnäppchen zu machen. Wer gelbrauchte Sachen verkaufen möchte, meldet sich im Bürgerhaus Erfttal unter 02131/101776.

Die Cafeteria, wo für das leibliche Wohl bestens gesorgt wird, ist ebenfalls geöffnet.

Da der Trödelmarkt im Freien stattfindet, fällt er bei Regenwetter aus.

Achten Sie bitte auf die aktuellen Corona-Regeln.

Termine: 12.03.2022 02.04.2022
07.05.2022 11.06.2022



Tauschregal



Immer zu den Öffnungszeiten des Palmencafés und bei gutem Wetter steht unser Tauschregal draußen auf der Terrasse des Bürgerhauses. Sie sehen es von der Euskirchener Straße aus.

montags: 9:30-12:00 Uhr

mittwochs: 14:00 -16:30 Uhr

freitags: 9:30-12:00 Uhr

Und so einfach geht es:

Einen Gegenstand herausholen, einen anderen hineinlegen – bitte immer unbeschädigt und sauber!
Und im Vorbeigehen nachhaltig handeln.

Leider immer noch keine Vorträge, Pflegetreffs und andere Veranstaltungen

Wegen der andauernden Corona-Krise kann Pro Pflege - Selbsthilfenetzwerk weiterhin keine Vorträge, Pflegetreffs und sonstige öffentliche Veranstaltungen anbieten. Es ist aber so, dass eine Kontaktaufnahme mit Pro Pflege - Selbsthilfenetzwerk jederzeit per E-Mail - ProPflege@wernerschell.de - oder über Facebook - <https://www.facebook.com/werner.schell.7> - möglich ist. Allgemeine Informationen werden weiterhin - immer aktuell - im Forum von Pro Pflege - Selbsthilfenetzwerk - <http://www.wernerschell.de/forum/neu/index.php> - bzw. im Bürgerforum Neuss-Erfttal - <http://www.neuss-erfttal.de/forum/> - zur Verfügung gestellt.

Unabhängig von den lokalen Kontakteinschränkungen ist Pro Pflege - Selbsthilfenetzwerk gegenüber den politisch Verantwortlichen in Bund und Land NRW weiterhin intensiv bemüht, deutlich verbesserte Pflegebedingungen, ambulant und stationär, einzufordern.

Werner Schell

Pro Pflege – Selbsthilfenetzwerk

Unabhängige und gemeinnützige Initiative

Vorstand: Werner Schell – Harffer Straße 59 – 41469 Neuss

Tel.: 02131 / 150779

E-Mail: ProPflege@wernerschell.de

Internet: <https://www.pro-pflege-selbsthilfenetzwerk.de>



„GEMEINSAM STARK“ – Unser Aktionspin und Schützenfest@Home-Aktion 2021

Im Rahmen unserer Überlegungen haben wir uns schon sehr früh damit beschäftigt, wie wir unseren Mitgliederinnen und Mitgliedern und unseren Kindern und Jugendlichen etwas bieten können. In Zeiten von Corona fällt es schwer sich zu treffen und gemeinsam mit hunderten Personen zu feiern oder mit unseren Kindern ins Schwimmbad zu gehen.

Im letzten Jahr haben wir die „I Love Erfttal“-Lebkuchenherzen an alle Mitglieder, Ehrenmitglieder, Förderer verteilt, um so das „GEMEINSCHAFTSGEFÜHL“ zu stärken. Als kleiner, jedoch stetig wachsender Schützenverein, liegt uns das gemeinsame Feiern, das gemeinsame Treffen und auch das gemeinsame Erfttal am Herzen.



In diesem Jahr haben wir daher eine Aktionsnadel mit dem Schriftzug „GEMEINSAM - STARK“ gestaltet. Mit dieser Nadel, welche wir in diesem Jahr ebenfalls an alle Mitglieder, Kinder, Jugendliche und auch Förderer verteilt haben, vermittelten wir Zuversicht, Stärke, Gemeinsamkeit und Hoffnung, dass wir im nächsten Jahr wieder unser traditionelles Schützenfest feiern und uns in unserer Dorfgemeinschaft, beispielsweise zum Stadtteilstfest oder ähnlichen Veranstaltungen, begegnen können. Ebenso erhielten unsere Schützen auch Teile des u.g. Schützenfest@Home-Pakets.

Für die Kinder und Jugendlichen unseres Vereins riefen wir das Schützenfest@Home-Paket ins Leben. Es bestand aus Mal- und Bastelvorlagen, Koch- und Backanleitungen für schützenfestliche Snacks, Spieleideen, Schwimmbadgutscheinen, dem Aktionspin, einem Fahrradsattelschoner, sowie Süßigkeiten nebst Aufklebern und Postkarten. Natürlich können diese Bastel- und Malvorlagen auch alle anderen Erftaler Kinder und Jugendlichen herunterladen auf www.bsv-erfttal.de im Downloadbereich und so an einer Verlosung von PhantasiaLand-Karten teilnehmen.



Sozialdienst kath. Männer, Beratung im Bürgerhaus Erfttal



Sozialdienst
Katholischer Männer
Neuss e.V.

Bürgerhaus Erfttal
Bedburger Str. 61
41469 Neuss

Tel: 01231/101776
Fax: 02131/179796



buergerhaus-erfttal@skm-
neuss.de

www.buergerhaus-
erfttal.de

Bitte rufen Sie uns an, wir erklären Ihnen gerne, welche Beratungs- und Serviceleistungen wir möglich machen können und wie Sie einen Beratungstermin bekommen können.

Kurzauskünfte und Dienstleitungen an der Infotheke:

Werner Kloth

montags-freitags: 9:00-14:00 Uhr
dienstags und donnerstags auch
14:00-17:00 Uhr

Kopierservice, Faxservice,
Briefmarkenverkauf,
Vermietung von
Räumlichkeiten, s.
auch S. 12



Besuchen Sie auch unser
Bistro an der Infotheke

Anlaufberatung, SKM Neuss e.V.:

Paul Petersen

donnerstags 15:00-18:00 Uhr
und nach Vereinbarung



Anlaufberatung, SKM Neuss e.V.:

Ulrike Marquardt

dienstags: 15:00-18:00 Uhr
donnerstags: 10:30-12:30 Uhr
und nach Vereinbarung



und Lotsenpunkt,

eine Kooperation der Stadt Neuss und
des SKM Neuss e.V.:

Ulrike Marquardt

montags: 16:00-18:00 Uhr
dienstags: 10:00-12:00 Uhr
und nach Vereinbarung
Tel: 02131/101917

Informations- und Beratungsangebot des Jugendamtes,

eine Kooperation des der Stadt Neuss und dem SKM e.V.
Neuss:

Der ASD (Allgemeiner Sozialer Dienst) ist immer am ersten
Dienstag im Monat von 15:00-16:30 Uhr im Bürgerhaus.
Tel: 02131/120101 oder Tel: 02101/101917

Schuldner- und Insolvenzberatung, SKM Neuss e.V.:

Barbara Schneiders

Beratung nach Terminabsprache unter:
Tel: 02131/924835



Achten Sie bitte auch auf Hinweise zu
unseren Informationsveranstaltungen.
Der Eintritt ist kostenlos.

Rechtsberatung:

Norbert Blinken, Rechtsanwalt

Donnerstags: 17:30-18:30 Uhr oder nach
Terminabsprache unter Tel: 02133/45281



Familien- und Erziehungsberatungsstelle der Stadt Neuss,

eine Kooperation des der Stadt Neuss
und dem SKM e.V. Neuss:

Elke van der Linden

Offene Sprechstunde im Bürgerhaus
immer am zweiten Mittwoch im Monat
von 9:00-11:00 Uhr.



Hier finden Sie alle Kurse und Gruppenangebote des Bürgerhauses.
Bitte fragen Sie einfach, ob Ihre Gruppe oder die Gruppe,
für die Sie sich interessieren, stattfindet.
Aufgrund der Pandemiesituation muss immer wieder neu entschieden werden.

Offene Gruppenangebote:

Café International

Treffpunkt für Frauen aus aller Welt.
Interessante Gespräche bei Kaffee oder Tee. Feste,
Unternehmungen, Frühstück, Spielen, Tanzen ... Alles ist
möglich.
Montags: 15:00–16:30 Uhr
Freitags: 9:30–11:00 Uhr
Leitung: Nesrin Alali und Rima Janoud
Info im Bürgerhaus: Tel. 02131/101776



Kreativtreff

Gemeinsam Stricken, häkeln, sticken, nähen, basteln oder
spielen. Eine gemütliche Runde bei Kaffee oder Tee.
Mittwochs ab 14:00 Uhr
Info: Margret Peters, Tel: 02131/130765

Kochverein Novesia

Jeden 4. Donnerstag im Monat von 18:00 – 22:00 Uhr
Info: Wolfhardt Scholz oder im Bürgerhaus

Integration praktisch

Freitags: 16:30–19:30 Uhr
Leitung Sylwia Megger

Frauen-Kochgruppe

Jeden 3. Mittwoch im Monat ab
18:00 Uhr
Info: Sonja Otter-Schulte oder im Bürgerhaus

Freie Suchtselbsthilfegruppe Neuss-Süd

Selbsthilfe- und Helfergemeinschaft für Suchtkranke und
Angehörige.
Montags 19:30–21:00 Uhr
Leitung: Monika Künster
Tel.: 02131/1575033

Seniorenachmittag

In der Cafeteria des Bürgerhauses
Freitags 15:00–19:00 Uhr
Leitung: Ella Kühl, Tel: 02137/933533

Kurse mit Anmeldung:

Ausgleichsgymnastik für Frauen

In der Rückenschule lernen die Teilnehmerinnen einfache
Dehn-; Kräftigungs- und Koordinationsübungen, die die
Rumpfmuskulatur stärken und Beschwerden vorbeugen.
Montags: 10:00–10:45 Uhr
Leitung: Helga Hillen
Info im Bürgerhaus

*Unsere
Erft-Taler,
Gebäck, frisch
aus der
Bürgerhaus-
Küche*



Ein prima Geschenk für
gute Freunde – oder zum
Selbstgenießen!
4 Stück für 1,-€ an der
Theke
des Bürgerhauses. Mit dem
Kauf des Gebäcks
unterstützen Sie unser
Projekt Mittagstisch.



Öffnungszeiten :
Dienstag - Freitag
von 9.00 Uhr - 18.00 Uhr
Samstag
von 8.00 Uhr - 14.00 Uhr

*Salon
R.-L. Braun*

Lechenicher Straße 11
41469 Neuss (Erfttal)
Tel. 0 21 31 - 15 09 03



Sozialdienst
Katholischer Männer
Neuss e.V.

Integration - *praktisch*



Dieses Angebot richten wir an Personen, die sich aufgrund von Flucht und Migration neu orientieren müssen.

Wir unterstützen bei der Integration und fördern vor, während oder nach den obligatorischen Integrationskursen durch lebenspraktische Tipps zu unterschiedlichen Themen und Fragestellungen.

z. B.:

- Wie finde ich eine eigene Wohnung?
- Was benötige ich für einen Arztbesuch?
- Welche Ämter sind für was zuständig?
- Welche Ausweise und Papiere sind wichtig?
- Wie bekommt mein Kind einen Kita-Platz?
- Wo und wie kaufe ich eine Busfahrkarte?
- usw.



Wir treffen uns in netter Runde regelmäßig freitags von 16:30 - 18:00 |
Kursleitung: Sylwia Megger



**Die Teilnahme ist kostenlos -
Herzlich willkommen!**

Weitere Infos:

Bürgerhaus Erfttal,
Bedburger Str. 61
41469 Neuss

buergerhaus-erfttal@skm-neuss.de
www.buergerhaus-erfttal.de
Tel. 02131-101776

Seit 2018 im Bürgerhaus
Erfttal:

- Wasserflasche mitbringen
- Kostenlos auffüllen lassen
- Leitungswasser trinken
- Umwelt schonen
- Plastikmüll sparen



**Erste Refill-Station
in Neuss**



BESTATTUNGEN NORBERT ESSER

02137-2107

Erledigung sämtlicher Formalitäten. Im Trauerfall sind wir, Gabriele und Cornelia Esser, auch an Sonn- und Feiertagen für Sie erreichbar.

Nievenheimer Str.7
41469 Neuss - Norf

Berghäuschensweg 121
41468 Neuss - Gnadental

Neukirchener Str.1
41470 Neuss - Rosellerheide

Telefon: 02137-2107
info@bestatter-esser.de
www.bestatter-esser.de

Nina & Gunter **Alex**

Physiotherapie
bewegend gesund

Pilates

bewegend gesund

- Krankengymnastik
- Lymphdrainage
- 10er Karten
- Manuelle Therapie
- Hausbesuche
- Gutscheine
- Massage:
Hot Stone
Aromaöl
Schokoladenmassage
- Pilates Kurse



Harffer Str. 40a
41469 Neuss

Telefon:
02131 - 17 84 680

Termine nach Vereinbarung.

LIFESTYLE AM FENSTER
Schöner Wohnen mit Sonne

bodenwerk
BUSCHHÜTER

Plissee
Frische Farben für Ihre Fenster!

Teba® Plissee

Bodenbelag - Sonnenschutz - Insektenschutz

bodenwerk
BUSCHHÜTER

Bodenwerk Buschhüter
Euskirchenerstraße 3 - 41469 Neuss
Tel. 02131/2942630 - Mobil. 0173-5447902
Mail. info@bodenwerk-buschhueter.de



Apothekenverband



Dr. M. Karimi

Niederrhein-APOTHEKE

Euskirchener Straße 5 – 41469 Neuss

Tel.: 02131-166802

Unser Service für Sie:

- ✓ Beschaffung von Medikamenten
sowie Hilfsmitteln aller Art
- ✓ Anpassung von Kompressionsstrümpfen
- ✓ zeitnahe und kostenlose Botenlieferungen
 - ✓ Medikationsanalysen
 - ✓ hochwertiges Bonussystem
- ✓ **Verblisterung (= wochenweises Vorbereiten
Ihrer Dauermedikation)**



Wir wünschen Ihnen für das neue Jahr 2022

Zufriedenheit, Gesundheit und Erfolg.

Ihr Team der Niederrhein-Apotheke



Opa
mag ich
auch!



Opa mit
dem dicken
Bauch?

**Wieder nicht alles richtig verstanden?
Zeit für einen
kostenlosen Hörtest!**

Vereinbaren Sie einen Termin mit uns:
einfach anrufen unter 02131 / 539 50 58,
oder online auf www.hoerakustik-groebe.de



Im Ladenzentrum Gnadental Artur-Platz-Weg 13 41468 Neuss

Hausarztpraxis
Dr. med. Claas Alex
Facharzt für Allgemeinmedizin
Phlebologe

Harffer Strasse 40, 41469 Neuss Tel.: 02131-150966
www.alex-gesundheit.de



Öffnungszeiten:

Mo: 8:00 - 11:30 Uhr	15:30 - 17:00 Uhr
Di: 8:00 - 11:30 Uhr	15:30 - 18:00 Uhr
Mi: 7:00 - 11:30 Uhr	
Do: 8:00 - 11:30 Uhr	15:30 - 18:00 Uhr
Fr: 8:00 - 11:30 Uhr	
Sa: nach Vereinbarung	

Leistungen

Check up 35 **Hautkrebsvorsorge** **Männervorsorge** Phlebologie (Venenerkrankungen)

Impfungen (Reise Impfberatung)	<u>Reisemedizinische Beratung</u>	Lungenfunktion
Sonographie (Bauch und Schilddrüse)	Dopplersonographie	24-Stunden EKG
24-Stunden Blutdruck	<u>Hausbesuche Heimbefuche</u>	Hausarztverträge HZV
<u>diabetologisch geschulter Hausarzt</u>	DMP Diabetes DMP Asthma	DMP CODP
DMP koronare Herzkrankheit KHK	Diabeteschulungen	Kindervorsorgen